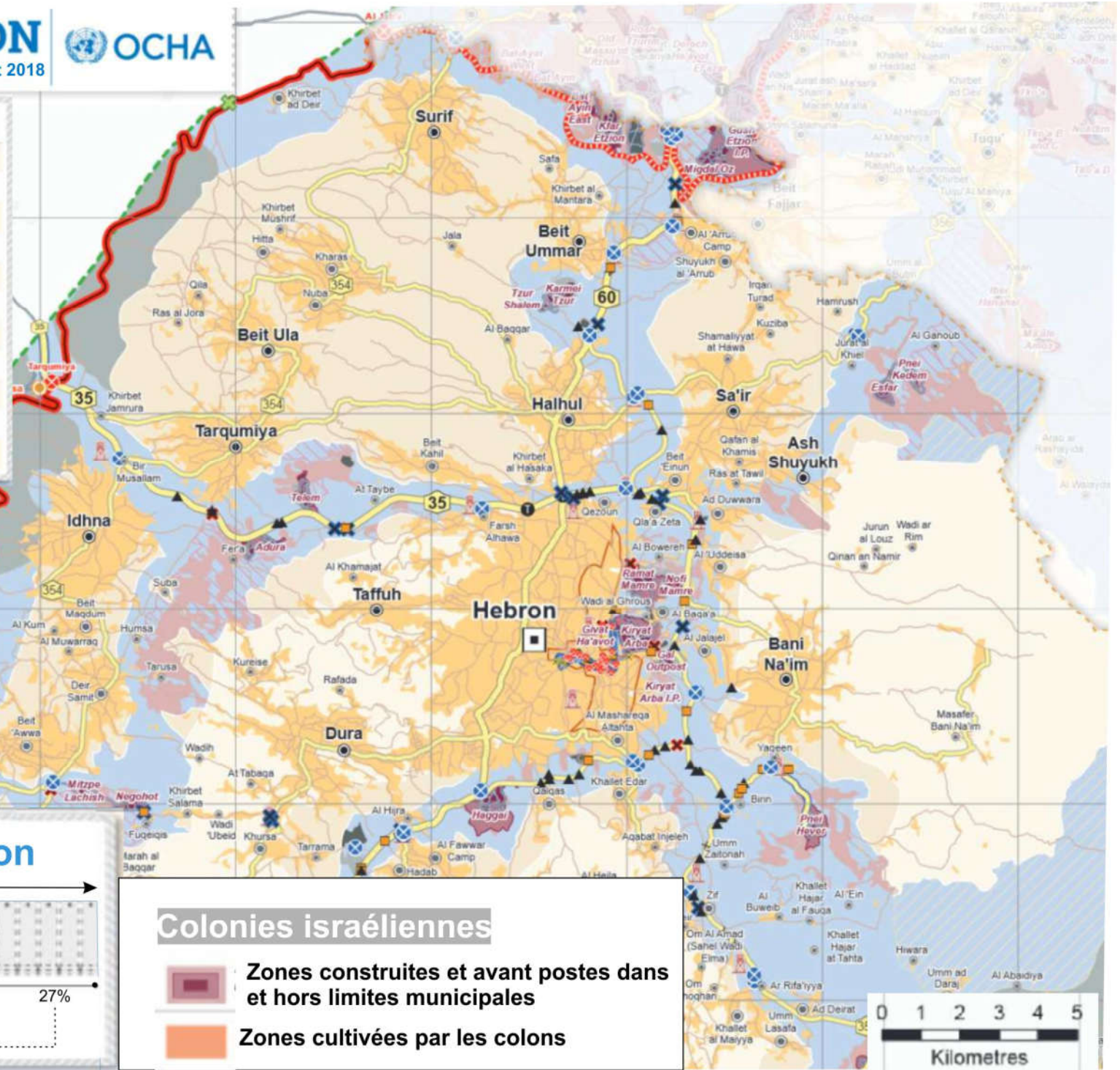
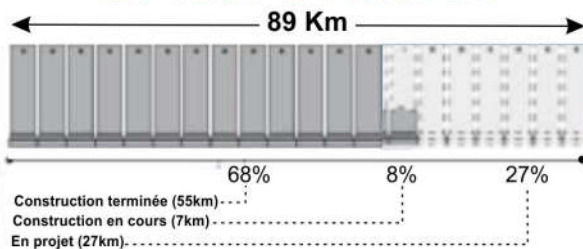


Obstacles routiers Hébron

	Checkpoints	22
	Checkpoints sur la ligne verte	2
	Checkpoints partiels	31
	Earthmounds	52
	Routes bloquées	25
	Barrières routières fermées	13
	Barrière routière ouverte	30
	Tranchées (1 884m)	-
	Murs de terre (765 m)	2
	Barrières routières (5 369 m)	3
TOTAL		180*



Le mur à Hébron



Colonies israéliennes

- Zones construites et avant postes dans et hors limites municipales
- Zones cultivées par les colons



HEBRON

Depuis la conquête arabe sur les chrétiens en 638, la ville a connu la cohabitation d'une minorité juive aux côtés d'une majorité musulmane. Aujourd'hui Hébron compte plus de 215 000 Palestiniens (recensement 2016) pour entre 500 et 850 Juifs, pour la plupart des étudiants de Yeshiva et des [Israéliens](#) concentrés dans et autour du vieux quartier⁴ et dont la présence est décriée par certains comme contraire au droit international.

Les colonies israéliennes au sein de la ville d'Hébron sont protégées par plus de 2 000 soldats israéliens.

Hébron est considérée comme une ville sainte en raison de la présence du [Tombeau des Patriarches](#), nom donné au bâtiment construit il y a 2000 ans sur les ordres du roi [Hérode le Grand](#) au-dessus de la [grotte de Machpela](#) où auraient été enterrés Abraham et sa famille il y a 3500 ans.

Jusqu'en 2014, l'autorité militaire israélienne d'occupation avait divisé la mosquée d'Abraham en deux secteurs dédiés au culte musulman et au culte juif.

Années	Musulmans	Chrétiens	Juifs	Total	Notes
1538	749 f	7 f	20 f	776 f	(f = foyers) ; Source : Cohen & Lewis
1817			500		⁸⁵
1838			700		⁸⁵
1837			423		Recensement de Montefiore
1866			497		Recensement de Montefiore
1922	16 074	73	430	16 577	Recensement du mandat britannique
1929			700		⁸⁵
1930			0		⁸⁵
1931	17 275	112	135	17 522	Recensement du mandat britannique
1944	24 400	150	0	24 550	Estimations
1967	38 203	106	0	38 309	Recensement
1997	130 000	3	530	130 533	⁸⁵

Le massacre d'Hébron de 1994 ou massacre du Tombeau des Patriarches

C'est un acte de terrorisme qui eut lieu le 25 février 1994, lorsque [Baruch Goldstein](#), un colon israélien membre du parti nationaliste-religieux Kach et Kahane Chai, tua 29 Palestiniens de la ville d'Hébron et en blessa 125 autres, alors qu'ils étaient en train de prier un vendredi du mois sacré de ramadan. La résolution 904 du conseil de sécurité des Nations unies a été émise pour exprimer la condamnation ferme de cet acte

Le matin du 25 février 1994 à 05 h 00, 800 musulmans palestiniens entrent dans le Tombeau pour la prière de l'aube (*fajr*), la première des cinq prières quotidiennes. L'armée israélienne gardait le Tombeau, mais des neuf soldats qui étaient censés être de garde, quatre étaient en retard et seulement un officier était présent.

Peu de temps après, Baruch Goldstein entre dans le tombeau des Patriarches vêtu de son uniforme militaire et portant un fusil d'assaut IMI Galil et quatre chargeurs de munitions pour un total de 140 cartouches. Il n'a pas été arrêté par les gardes qui ont supposé qu'il était un officier se rendant du côté juif du Tombeau pour prier. Il se plaça

devant l'unique sortie de la section musulmane, dans le dos des fidèles, et ouvrit le feu, abattant 29 Palestiniens en pleine prière et en blessant 125 autres¹⁷. D'après les rescapés, il avait attendu le *sojud*, la prière que les musulmans disent en étant agenouillés en direction de la Mecque¹⁸. Un fidèle lui lança un extincteur sur la tête, puis, avec d'autres fidèles, le battit à mort. Lors d'entretiens avec le *New York Times* des témoins palestiniens ont affirmé que pendant le chaos au moins un soldat a ouvert le feu sur la foule qui essayait de s'échapper et qu'au moins une personne avait été tuée. Deux soldats en faction devant la porte ont reconnu qu'ils avaient tiré non seulement en l'air mais aussi au moins quatre fois vers la porte, certains de ces tirs étaient à hauteur de poitrine, mais ils ont soutenu que personne n'a été touché par leurs balles¹⁹. Ces soldats ont dit qu'ils voulaient créer un bouchon à la porte pour empêcher le tireur de sortir, et que les tirs ont cessé quand ils ont vu un homme blessé sortir de la mosquée. Ils ont compris à ce moment que le tireur était juif et non arabe.

Les suites du massacre : une punition collective contre la population palestinienne :

Une couvre feu de près de 6 mois a été imposé par l'armée d'occupation à l'encontre de la population palestinienne Hébron.

Les deux secteurs de cultes ont été séparés physiquement par des portes en fer et la partie réservée au culte juif a été transformée en synagogue.

En 1997, Israël a divisé la ville en deux, en créant une zone dite « H1 » couvrant 80% de la ville, et une zone dite « H2 » comprenant les alentours de la mosquée d'Abraham et couvrant l'ensemble des colonies israéliennes de la ville. Environ 35 000 personnes habitent la zone dite « H2 »

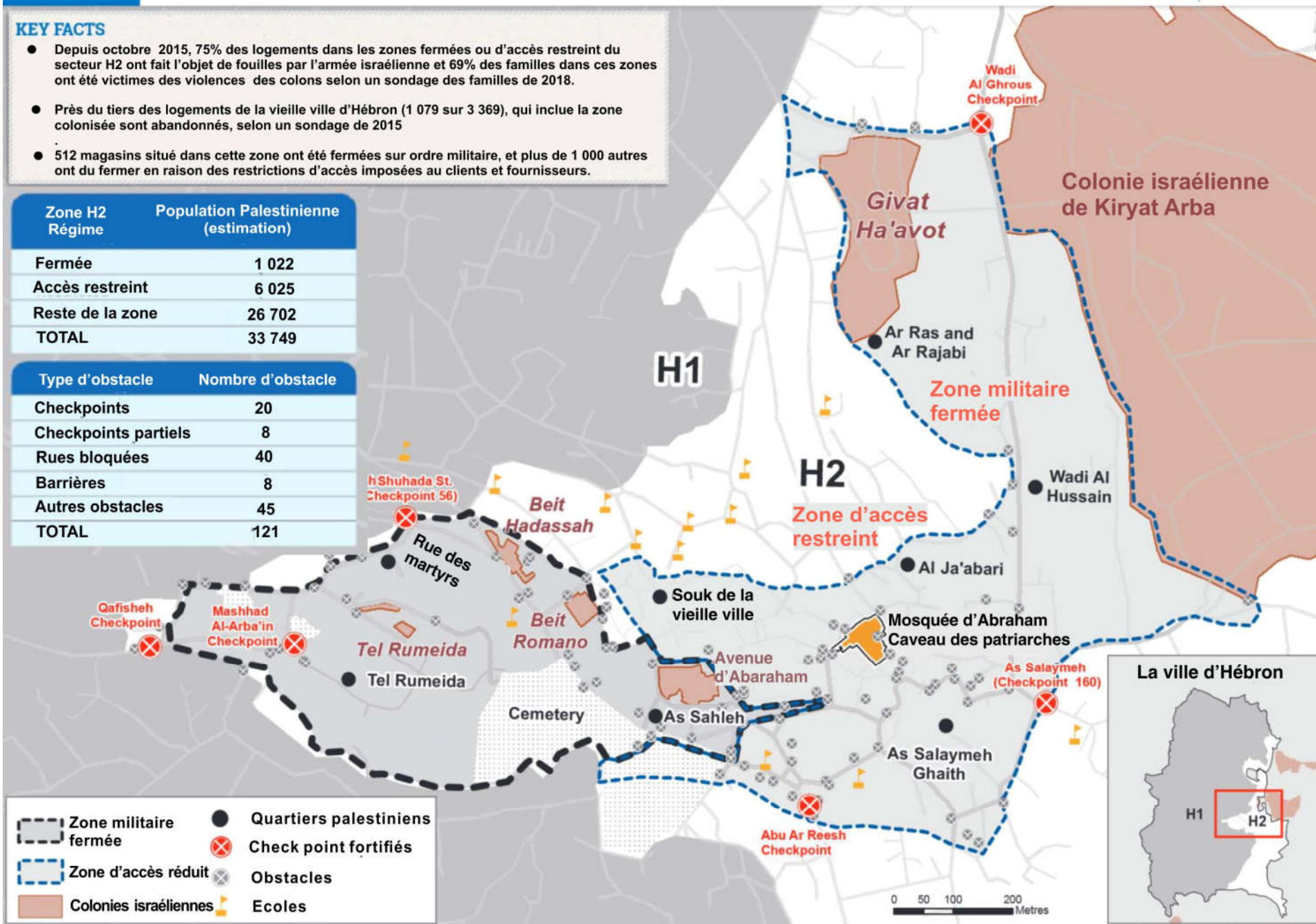
La carte suivante donne le détail de la zone dite « H2 » partagent la ville d'Hébron

KEY FACTS

- Depuis octobre 2015, 75% des logements dans les zones fermées ou d'accès restreint du secteur H2 ont fait l'objet de fouilles par l'armée israélienne et 69% des familles dans ces zones ont été victimes des violences des colons selon un sondage des familles de 2018.
- Près du tiers des logements de la vieille ville d'Hébron (1 079 sur 3 369), qui inclue la zone colonisée sont abandonnés, selon un sondage de 2015
- 512 magasins situés dans cette zone ont été fermés sur ordre militaire, et plus de 1 000 autres ont dû fermer en raison des restrictions d'accès imposées aux clients et fournisseurs.

Zone H2 Régime	Population Palestinienne (estimation)
Fermée	1 022
Accès restreint	6 025
Reste de la zone	26 702
TOTAL	33 749

Type d'obstacle	Nombre d'obstacle
Checkpoints	20
Checkpoints partiels	8
Rues bloquées	40
Barrières	8
Autres obstacles	45
TOTAL	121

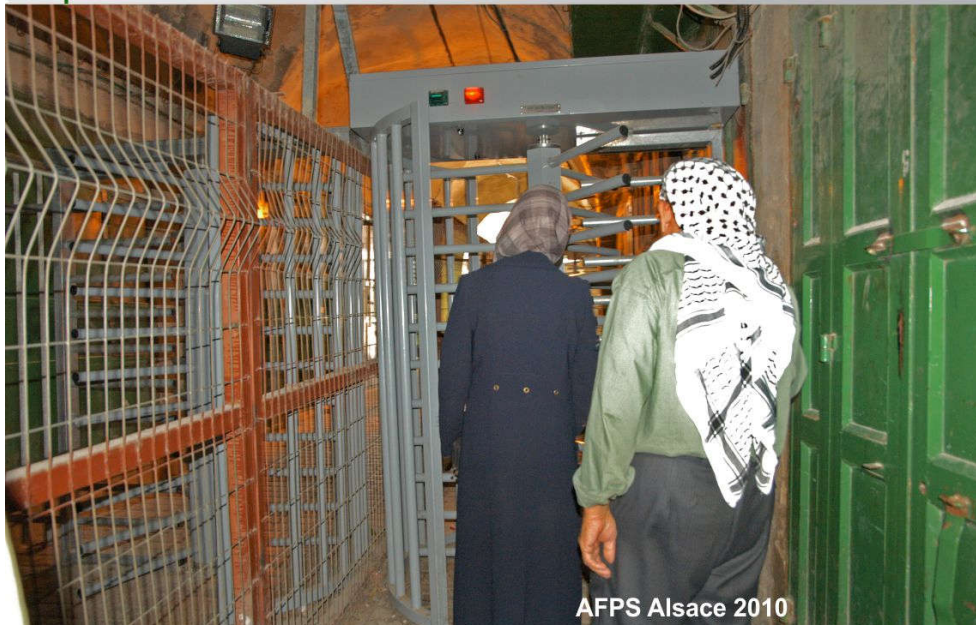


- Zone militaire fermée
- Check point fortifiés
- Zone d'accès réduit
- Obstacles
- Colonies israéliennes
- Quartiers palestiniens
- Ecoles

1. In 1997, pursuant to an agreement with the PLO, Israel handed control over 80% of the city (H1) to the Palestinian Authority.

Hébron (missions AFPS Alsace en Palestine 2010)

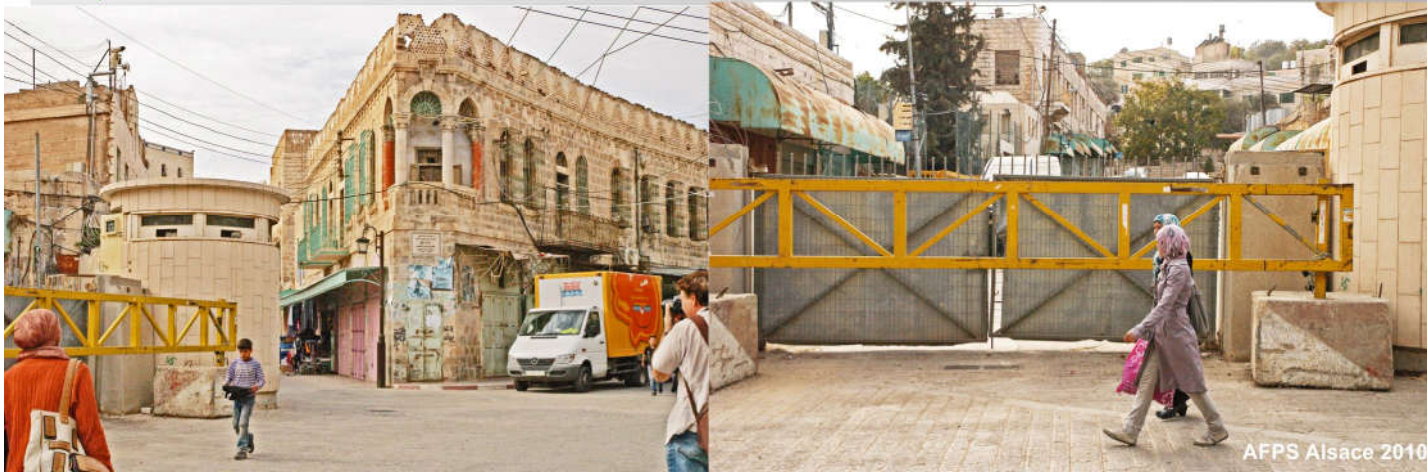
Pour accéder à la mosquée d'Abraham
à partir du vieux souk



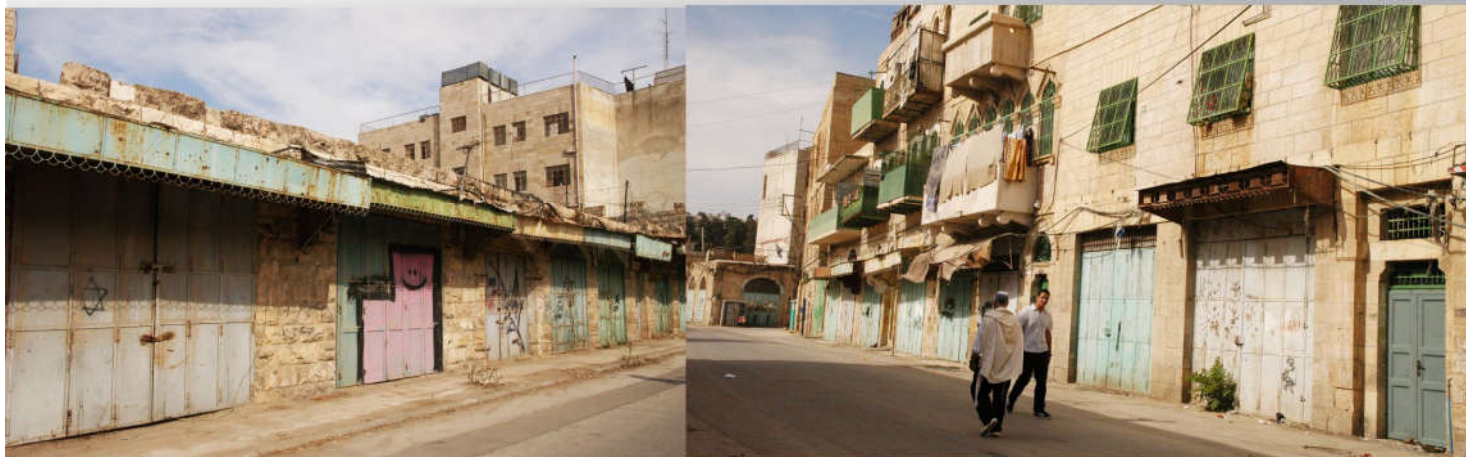
Un checkpoint fortifié...



En pleine ville, des barrières fermant des rues

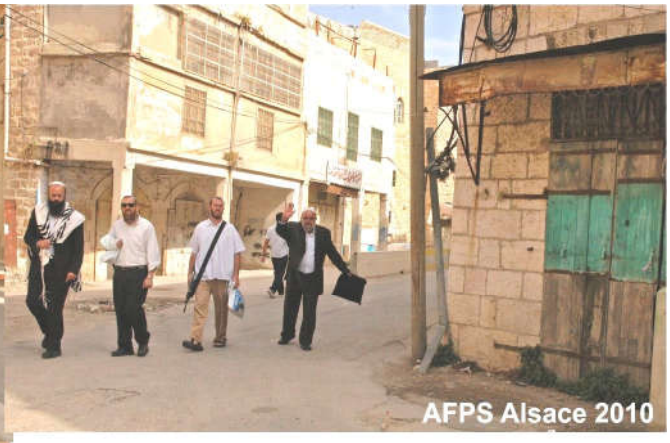


Les magasins fermés de la zone dite « H2"...



Dans le vieux souk aux nombreuses échoppes fermées, des colonies israéliennes installées aux étages, déversant leurs immondices dans les rues qui doivent être protégées par des filets métalliques pour assurer la sécurité des consommateurs et des touristes





Devant la mosquée d'Abraham, l'avenue séparée deux... une large partie pour la déambulation des juifs, le reste pour les non juifs qui se font insulter par les premiers... devant des soldats goguenards



La cruauté ordinaire de l'occuoation israélienne Hébron

cliquer
ici

29/04/15 : Hébron, Beit Sakarya, Désert de judée...

Ce matin, nous nous sommes rendus à **Hébron**, la plus grande ville de Cisjordanie sur le plan démographique et économique. La visite de la mosquée, qui abrite le tombeau des Patriarches, est assez révélatrice des difficultés que

l'occupation israélienne fait supporter aux Palestiniens : en effet, depuis l'attentat perpétré par un fanatique juif en 1994, la mosquée, qui autrefois accueillait tous les croyants, est désormais scindée en deux parties, dont l'une est réservée aux seuls juifs.



Notre guide **Hashem** nous a fait découvrir son quartier, et notamment la Vieille ville, également scindée en deux zones : H1 sous contrôle palestinien et H2 sous occupation palestinienne, où 400 colons vivent sous la « protection » de 4000 militaires. Il nous a fait découvrir la rue des martyrs, l'artère principale de la Ville où 1230 magasins palestiniens ont dû fermer leurs portes depuis 1994. Nous avons découvert sa maison, située en H2 et entourée de colons, et écouté le récit de toutes les pressions (confiscation d'une partie de son jardin, humiliations et violences) dont sa famille a été victime dans le but de la faire fuir.



Devant et derrière le checkpoint interdisant l'entrée Dans la rue des martyrs menant à la mosquée d'Abraham

Le quartier de l'école donné à Nohra, la responsable de la coopérative. Les femmes de la coopératives avec la mission en discussion sur le projet... avec un cadeau pour les enfants de l'école. Les habitations grillagées pour se protéger des colons, l'école grillagée elle aussi pour protéger les enfants...

**A
Beit
Ska**

ria, petit village de 650 habitants, nous avons rencontré deux associations de femmes qui tentent de maintenir une activité économique dans ce village essentiellement agricole, menacé de destruction et entouré de 14 colonies. Nohra nous a présenté le travail de la Coopération de transformation de produits alimentaires et de l'épicerie, née il y a 6 mois et déjà bénéficiaire. Avec l'aide de la Fédération des Services Publics de la CGT et d'AFPS, qui espèrent réunir les financements pour 2016, elles envisagent désormais d'ouvrir un atelier de confections -7 femmes du village ont déjà été formées à cette fin- et une boulangerie.

Hébron (missions AFPS Alsace en Palestine 29/04/2015)

Journal de mission

Ce matin, nous nous sommes rendus à **Hébron**, la plus grande ville de Cisjordanie sur le plan démographique et économique. La visite de la mosquée, qui abrite le tombeau des Patriarches, est assez révélatrice des difficultés que l'occupation israélienne fait supporter aux Palestiniens : en effet, depuis l'attentat perpétré par un fanatique juif en 1994, la mosquée, qui autrefois accueillait tous les croyants, est désormais scindée en deux parties, dont l'une est réservée aux seuls juifs.



Notre guide **Hashem** nous a fait découvrir son quartier, et notamment la Vieille ville, également scindée en deux zones : H1 sous contrôle palestinien et H2 sous occupation palestinienne, où 400 colons vivent sous la « protection » de 4000 militaires. Il nous a fait découvrir la rue des martyrs, l'artère principale de la Ville où 1230 magasins palestiniens ont dû fermer leurs portes depuis 1994. Nous avons découvert sa maison, située en H2 et entourée de colons, et écouté le récit de toutes les pressions (confiscation d'une partie de son jardin, humiliations et violences) dont sa famille a été victime dans le but de la faire fuir.



Devant et derrière le checkpoint interdisant l'entrée
Dans la rue des martyrs menant à la mosquée d'Abraham

Le quartier de la rue des martyrs, avec ses 1 230
magasins fermés par l'armée, les habitations grillagées
pour se protéger des colons, l'école grillagée elle aussi
pour protéger les enfants...



Ashem nous accueille dans sa maison. A 50m au-dessus... la colonie israélienne...
Il nous fait part de sa foi en un monde meilleurs, sans occupation, sans colonisation

Lors d'une descente de l'armée israélienne d'occupation en 2016, avec force gaz Lacrymogènes, Ashem, déjà atteint d'asthme, s'est trouvé en grande difficulté respiratoire dans sa maison. L'ambulance appelée en urgence a été bloquée au checkpoint situé en dessous de sa maison, malgré les appels au secours de la famille durant plus d'une demi heure... laissé sans soin et sans secours... Ashem est décédé... assassiné par les troupes d'occupation...